



Topaz Labs, LLC

A Video and Image Enhancement Company

TOPAZ CLEAN™ V3.0

ユーザーズガイド

2010 年 5 月



<http://www.nixus.jp>

Copyright © 2010 Topaz Labs, LLC. All rights reserved.

<http://www.topazlabs.com>

目次

製品紹介	3
はじめに	4
インストール	5
キー入力	5
ホスト別インストール	5
Paintshop Pro / Photo Impact へのインストール方法	6
Irfanview へのインストール方法	8
Topaz Clean 3 ユーザーインターフェース	11
画像モード	12
プリセットの使用方法	13
プリセットの適用方法	13
プリセットメニュー	13
プリセットの保存	14
設定とパラメータ	15
Clean	15
エッジ	16
テクスチャー	エラー! ブックマークが定義されていません。
Menu (メニュー)	18
ショートカットキー	19
Topaz Clean 3 の使用	20

<http://www.club-nexus.jp> にてサポートページをご覧ください。

製品紹介

Topaz Clean v3（トパーズ クリーン バージョン 3）は写真などの画像データを鮮明できれいにすることができる画像処理技術を用いた Photoshop プラグインソフトです。主な機能として、エッジの細部まで滑らかにし、全体的に明るく鮮明な印象に仕上げるのに優れています。

本ソフトにはプリセットと呼ばれるいくつかのサンプルフィルタが備わっています。したがって、これらのプリセットを画像に適用してから自分好みの微調整を加えることで容易に画像修正が可能となります。また、プリセットを新規作成したり、共有したりすることもできます。

Topaz Clean v3 にはたくさんのパラメータがありますが、その操作は直感的でわかりやすいものとなっています。各パラメータにマウスカーソルを当てるとツールチップ（ふきだしによる説明文）が表示され、そのパラメータがどのような画像効果をもたらすのか確認できます。

以下に示すNIXUS のウェブサイトにて**Topaz Clean**の機能やパラメータの説明、テクニックなどが掲載されていますのでご覧ください <http://www.nixus.jp>

また、本ソフトウェアに関してご意見・ご質問などがございましたら <http://www.club-nixus.jp> までお問い合わせください。

はじめに

Topaz Clean 3 はそれ自体では使用できず、Photoshop などのホストプログラムを必要とするプラグインソフトです。これらのホストプログラムに Topaz Clean 3 をインストールすることで使用することができます。

Topaz Clean 3 を使用するためには、最初に Photoshop もしくは他の互換性のあるホストプログラム (Paint Shop Pro, Irfanview, Elements, など) を起動し、修正したい画像を開きます。次に Photoshop のフィルタメニューにおいて Topaz Labs -> Topaz Clean 3 という項目をクリックすると Topaz Clean 3 の編集ウインドウが開きます。

Topaz Clean は他に類を見ない画像処理により、画像細部の抽出やエッジの平滑化に特化したフィルタです。これらの効果を説明文から理解することは難しいかもしれませんが、実際に操作して視覚的に実感することにより効率的な学習が可能となります。したがって、本ユーザーズガイドに記載されている詳細な説明文は、より理解を深めるための参考書としてご使用していただければよいかと思われます。

本ソフトについてご意見・ご質問などございましたら<http://www.club-nexus.jp> までお問い合わせください。

インストール

Topaz Clean はそれ自体では使用できず、Photoshop などの互換性のあるホストプログラムを必要とするプラグインソフトです。

1. Photoshopやその他画像編集アプリケーションを起動中の場合は、それらをすべて終了してください。
2. インストールCD, 又はダウンロードしたファイルの“Topaz Clean zip” ファイルを開きインストーラをダブルクリックしてください。インストールウィンドウが開いたら指示に従いインストールを進めてください。



Mac Dmg



Windows Zip

3. PhotoshopがインストールされていればTopazのプラグインファイルがPhotoshopの“plug-ins” というフォルダ内に自動的にインストールされます。
4. インストールの後、ライセンスキーもしくはトライアルキーを入力して下さい。

キー入力

1. Photoshopにある画像を開きます。
2. Filters -> Topaz Labs -> Clean -> Menu -> Enter keyへと進みます。
3. それからコピー&ペースト、あるいはキーを入力します。

ホスト別インストール

Topaz Adjust は Photoshop プラグインをサポートするほとんどのホストアプリケーションで動作します。これらのホストアプリケーションには、主に Paint Shop Pro、 Painter、 Irfanview などがあります。

Topaz Clean のインストール方法はホストプログラムによって異なります。

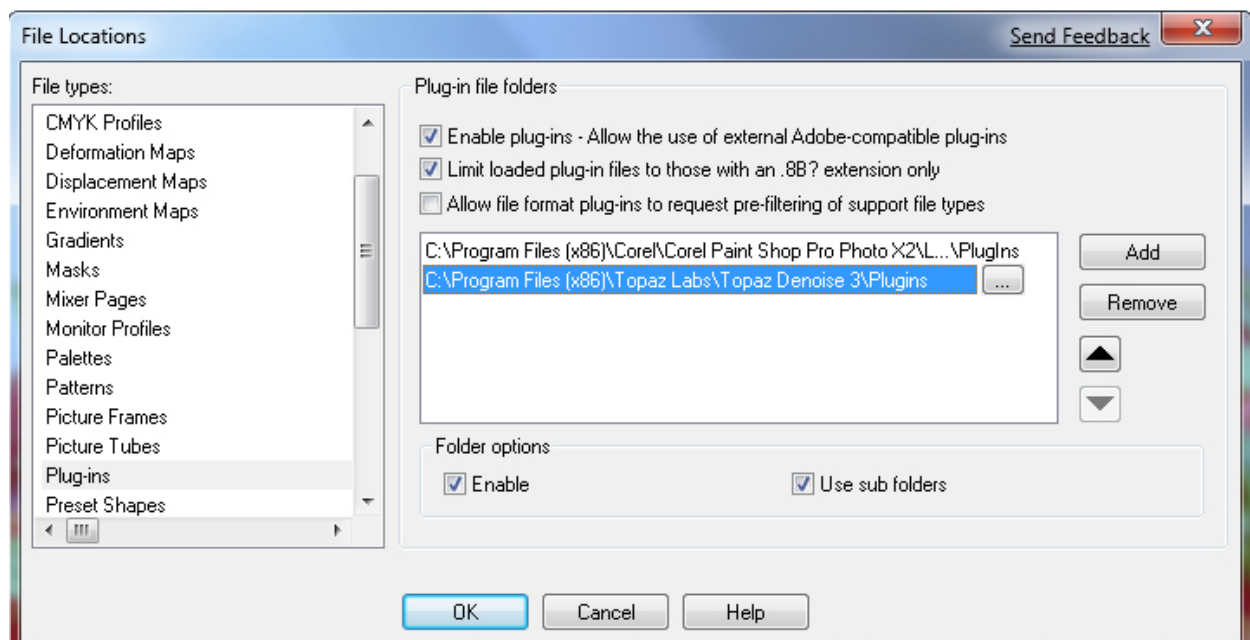
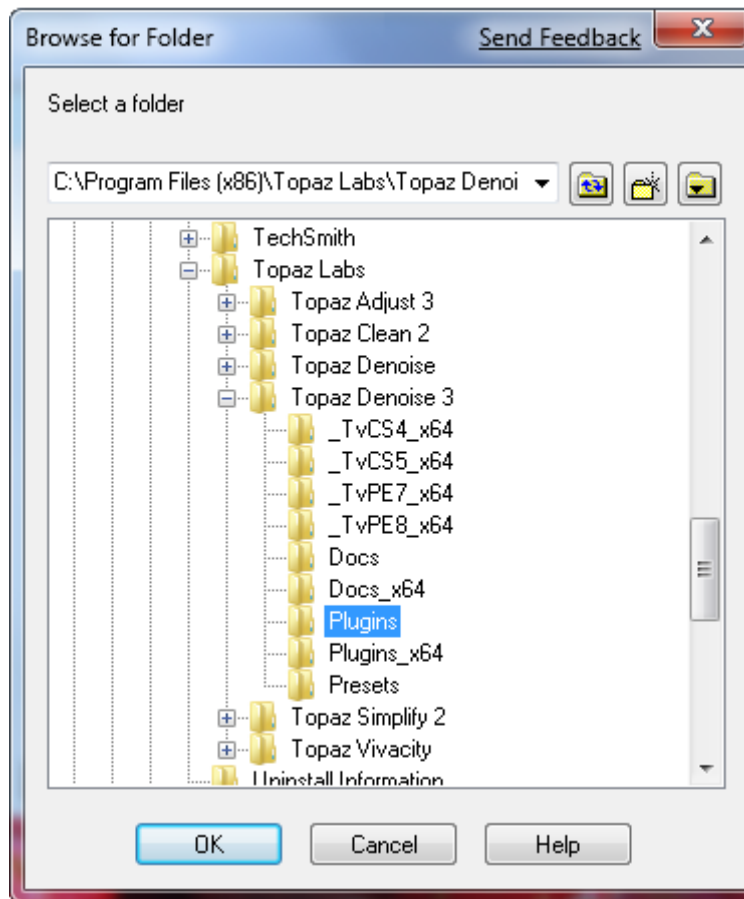
Paint Shop Pro や Photo Impact、 Irfanview に Topaz Clean をインストールするには、まず既定の場所に Topaz Clean をダウンロードして下さい。そして各ホストが指示する方法にしたがってインストールを進めてください。以降よりこれらのインストール方法を示します。

Paintshop Pro / Photo Impactへのインストール方法

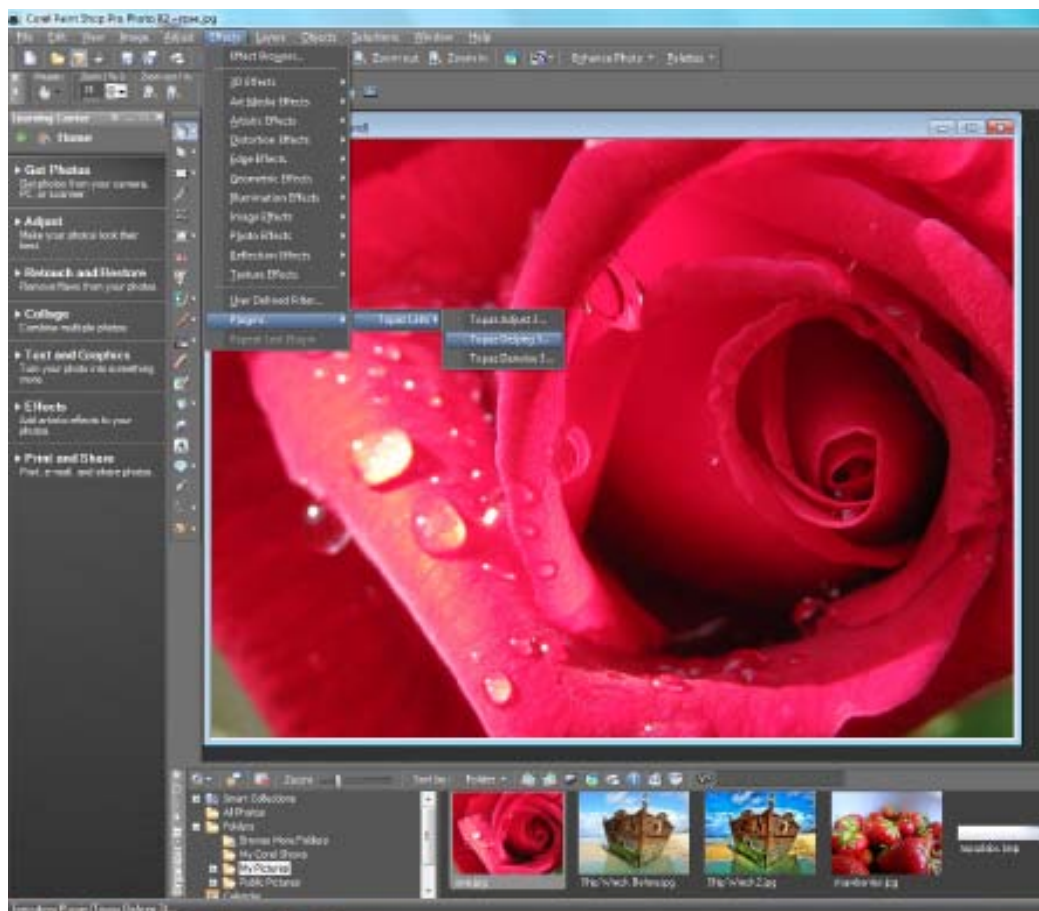
1. まず PaintShop Pro / Photo Impact を起動して下さい。
2. “File Types” リストの中で “Plug-ins” を選択し、Menu file -> Preferences -> File Locations から “Add” をクリックして下さい。



3. C:\Program Files\Topaz Labs\Topaz Clean 3 plug-ins を選択し、“OK” をクリックして下さい。

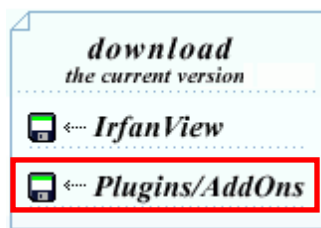


4. Topaz Clean が使用できます。Effects -> Plugins へ進み “Topaz Clean 3” を選択して下さい。

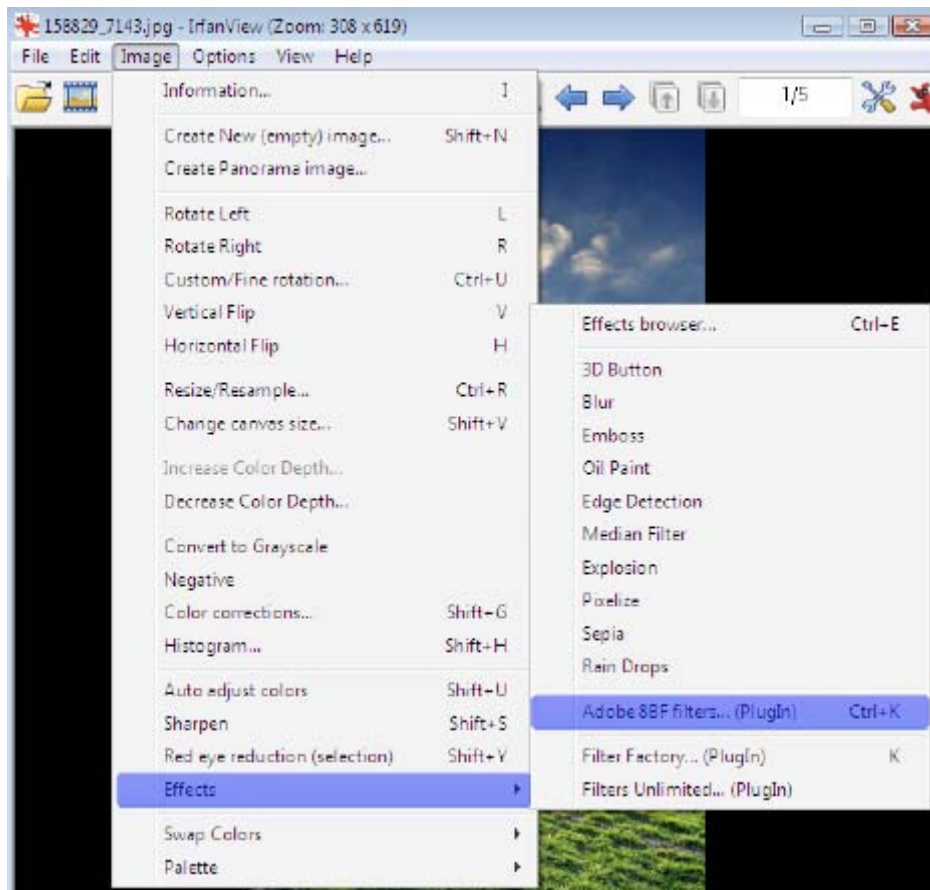


Irfanviewへのインストール方法

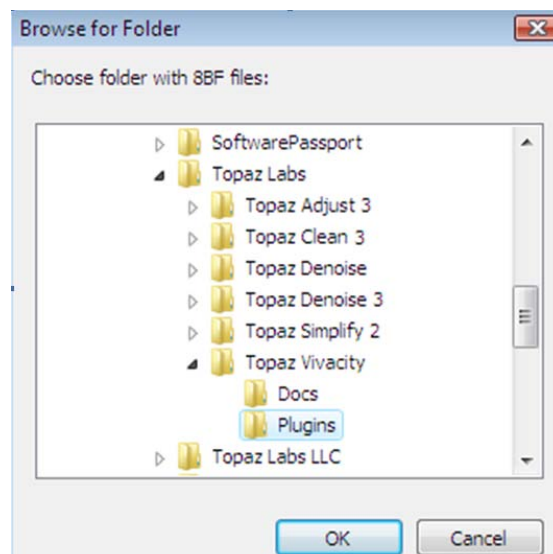
1. Irfanview ウェブページ (<http://www.irfanview.com> : 英語)にて入手可能なPlugins/Addonsをインストール済みであることを確認してください。



2. Irfanview を開き、Image -> Effects -> Adobe 8BF filters に進んで下さい。

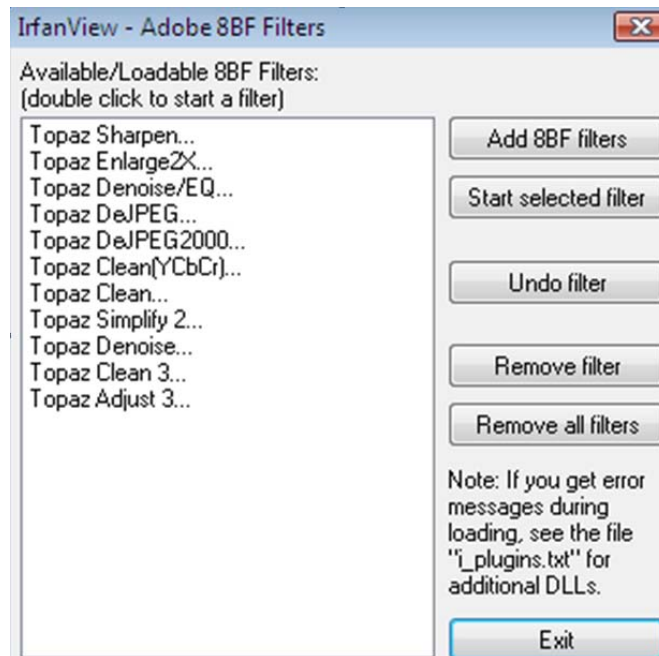


3. ポップアップスクリーンで “Add 8BF filters” を選択し the C:\Program Files\Topaz Labs\Topaz Clean \Plugins フォルダを選択して “OK” をクリックして下さい。 Available/Loadable 8BF Filters セクションに “Topaz Clean 3” が表示されるようになります。



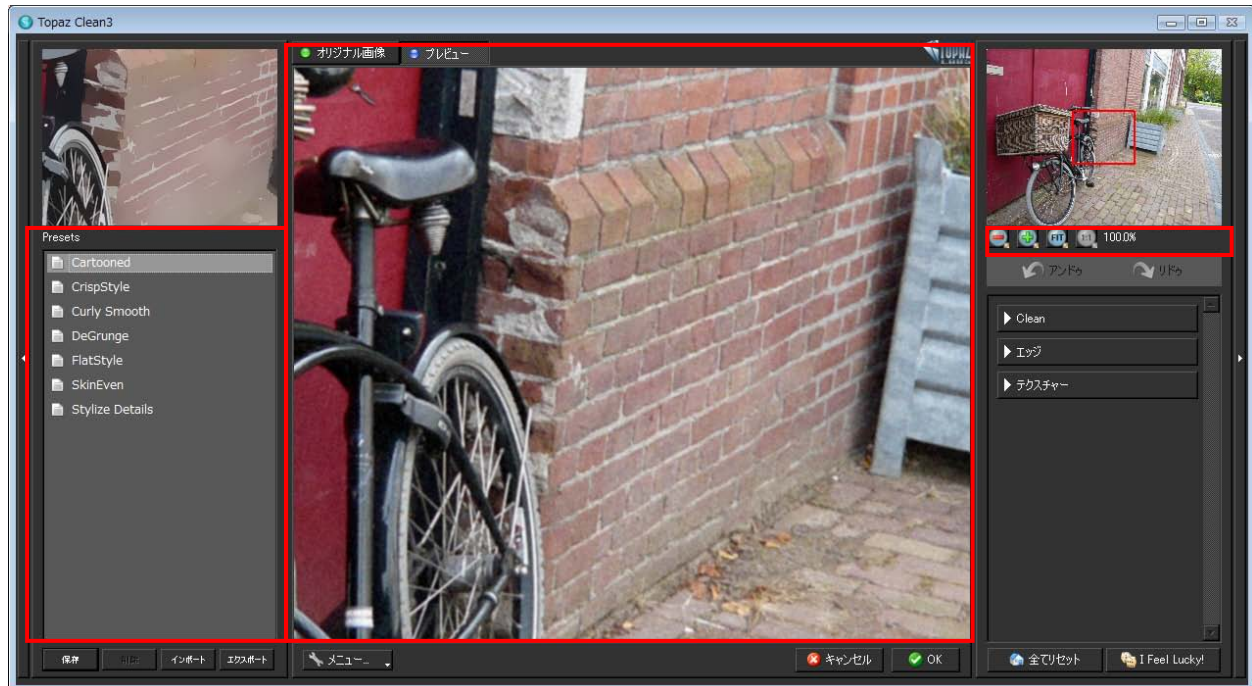
ご不明な点がございましたら <http://www.nixus.jp> よりお問い合わせください。

4. Topaz Clean を使用するには、Image -> Effects> Adobe 8BF filters と進み、“Topaz Clean 3” を選択してください。



Topaz Clean 3 ユーザインターフェース

Topaz Clean 3 ユーザインターフェースを以下に示します。



すべてのボタンやパラメータ設定といった GUI には、それらの機能を説明するヘルプ機能が備え付けられています。これらのヘルプ機能は通常では無効となっていますが、有効にしてマウスカーソルをそれらのアイテム上に 1 秒間置くと、ふきだしの形をしたヘルプバルーンとともにそのアイテムを説明する情報が表示されます。

左側のウインドウにはプリセットをプレビュー、適用、操作する**プリセットパネル**が表示されています。

中央部の大きな画像は画像処理後のプレビューを表示する**プレビューセクション**です。プレビュー画像をスクロールするには、プレビュー画像上でマウスを左クリックしたまま、ドラッグします。

フィルタ画像とフィルタなし画像を比較するためには、画面の上にある**“オリジナル画像”**タブに切り換えます。または、編集集中の写真が表示されているプレビュー画像をプレスするとフィルタなし画像を確認することができます。ボタンを離すと現在編集集中のフィルタ画像に戻ります。このようにフィルタ前後を確認するためにフィルタ画像とフィルタなし画像を交互に切り替えることが出来ます。

プレビュー画像の下**の“+”**、あるいは**“-”**ボタンをクリックしプレビュー画像を拡大・縮小でき、ウインドウの大きさも調節できます。**“Fit”**ボタンは全体画像を画面にフィットさせます。100%未満における画像サイズ変更では、プレビュー更新速度を速めるために内部的にサイズ変更が行われます。

本ソフトではいくつかのショートカットキーが使用できます。**スペースキー**によりフィルタ前後の画像を比較できます。**Photoshop** と同じく、“**Ctrl +**”と“**Ctrl -**”により画像の拡大・縮小が可能です。**矢印キー**により現在選択されているスライダーの調節が可能です。ショートカットキーの全リストはこのマニュアルの後半をご覧ください。

全てのフィルタパラメータは画像プレビュー右のパネルにあります。

以降のセクションでは**プリセット**パネルの簡単な概要を説明します。

画像モード

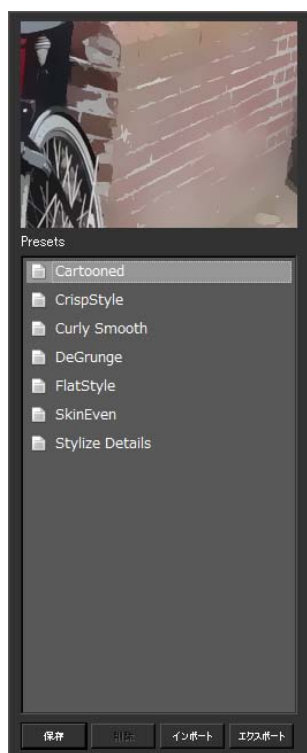
Photoshop およびその他ホストソフトウェアはグレースケール、**RGB**、**LAB**、**CMYK** などを含む多くの画像モードをサポートします。画像はチャンネルごとに、**8**, **16**, あるいは **32** ビットの画像を処理することができます。**Topaz Clean 3** はチャンネルごとに **8**、**16** ビットの両方をサポートします。

Topaz Clean 3 は **RGB** モードのみサポートします。モノクロ写真においては最初に **RGB** モードに変換します。

もし **Filters menu**（フィルタメニュー）においてフィルタの名前が灰色になっていたら、画像が開かれていないか、サポートされていない画像モードを使用している可能性があります。

プリセットの使用方法

プリセットは Topaz Clean 3 を簡単に使えるようにする「ひな型」です。これは Topaz Clean 3 によって設定されたパラメータを反映した「ひな型」として機能し、いつでも画像に適用することができます。Topaz Clean 3 にはいくつかのプリセットがデフォルトで用意されています。これらは本フィルタを使用して画像処理を施す際にベースとなるフィルタとして利用することができます。



プリセットの効果は、個々の画像によって異なります。したがって、個々の写真によってプリセットが最良の表現をするとは限りません。特に Topaz Clean は画像のサイズにより結果が大きく変わります。

最良の画像を得るためには、数あるプリセットの中から自分のイメージする画像に近いものを適用し、それに自分なりの微調整を加えていくとよいでしょう。

プリセットの適用方法

プリセットを適用するには、左側に並んだ好みのプリセットをクリックするだけです。プリセットをクリックすると、すべてのパラメータが自動的に設定されます。その後、パラメータを微調整してください。

プリセットメニュー

プリセットのリストにカーソルを重ねると、プリセットセクションの上にあるサムネールサイズの画面にプリセットを適用した結果が表示されます。そのため、異なる設定をプレビューに適用することなく確認できます。

プリセットの保存



Topaz Clean には複数の多様なパラメータがあるため、プリセットの設定や後で使用するための設定を保存する機能は非常に便利な機能です。設定を保存するためには、プリセットセクションの下にある”保存”ボタンを押してください。

プリセット名と任意の記述を入力し **OK** をクリックして下さい。入力した名前がすでに存在する場合、新しいプリセットを作成する代わりに、Topaz Clean は既存のプリセットを上書きしますのでご注意下さい。また **Clean** のプリセットフォルダ内をテキストエディタにより手動で書き換えない限り、すでに提供されているデフォルトプリセットを上書・削除することはできません。

保存したプリセットは Topaz Clean をインストールした **C:\Program Files\Topaz Labs\Topaz Clean 3\Presets** 内の”Presets”フォルダ内にあります。それ以外のフォルダにインストールした場合は上記フォルダ以外に保存されます。**Presets** フォルダ内にはすでにいくつかのプリセットファイルが存在しています。保存したプリセットは”プリセット名.tpp”で新規ファイルとして保存されます。保存したプリセットファイルを Topaz Clean をインストールしている他のユーザに e メールで転送し、そのファイルを **Presets** フォルダに保存することで共有することも可能です。

新規プリセットは Topaz Clean のプリセットメニューに追加され、プレビューが自動的に生成されます。後でそのプリセットを使用したければ、メニューから生成されたプリセットを他と同様にクリックしてください。

プリセットを削除したければ、”削除”オプションを使用し選択したプリセットを削除することができます。

プリセットファイルをインポートするには、”インポート”をクリックして下さい。

ブラウズボックスが出現し、あなたのコンピュータに保存されている Topaz Clean プリセットが表示されます。これは使用したいプリセットファイルをダウンロードするときに便利です。

プリセットファイルを特定の場所にエクスポートするには、”エクスポート”をクリックしてください。その後、このファイルをインポートした他のユーザと共有できるようになります。

設定とパラメータ

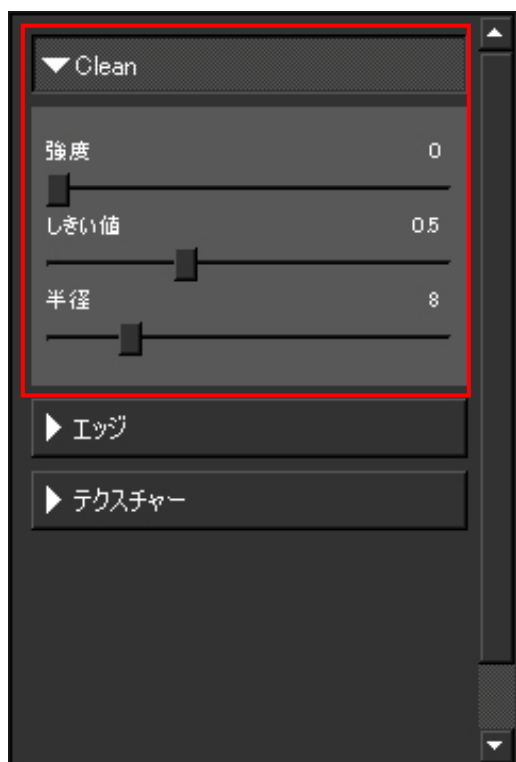
Topaz Clean では **Clean**、**エッジ**、**テクスチャー**といった3つの調節タブを使用します。上達のポイントは各パラメータを実際に調節してその効果を自分の目で確認することです。文章で説明するより視覚的に実感したほうが早く理解できるからです。

以下に各パラメータの使用方法および活用方法を示します。

一般に **Clean** タブから始め、**エッジ**、**テクスチャー**という順にパラメータを調節していきます。

(**Clean** タブは**エッジ**タブのパラメータにも影響を与えます。)

CLEAN (クリーン)



Clean タブでは画像の荒さを抑え、印象の弱い部分を除去することで全体的に少し滑らかに見えるようにします。これは単独の効果として使用でき、かつ繊細な後処理を加える手法とともに組み合わせて使用することもできます。

強度

このパラメータは **Topaz Clean** の効果全般を適用する度合いを示します。これはこのタブにおける滑らかさだけではなく“**エッジ**”タブにおける**エッジ**の強度にも影響します。高い値ほど画像によりはっきりとした印象を与えます。

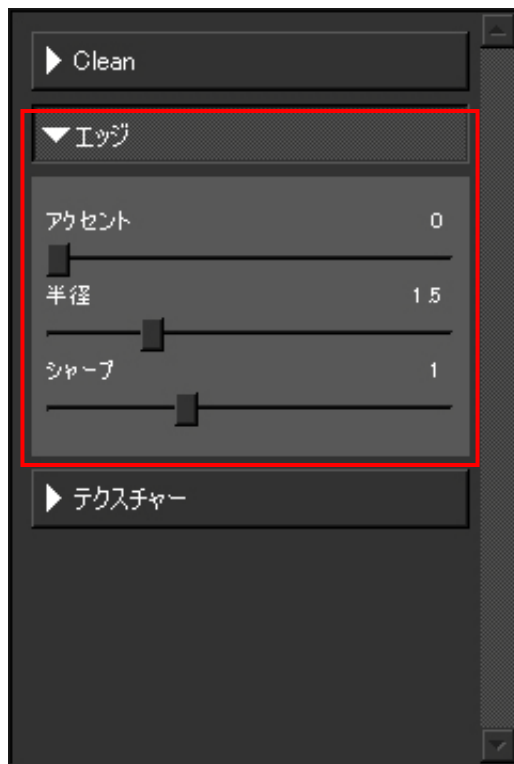
しきい値

Topaz Clean によって除去され得る特性を示す部分のレベルを決定します。実寸の画素に含まれる特性よりもむしろ全体的なコントラスト（色の明暗）の変化を参照します。一般的に高い値ほど鮮明で滑らかな印象を与えます。

半径

Topaz Clean の効果を適用する範囲の半径を示します。一般的に高い値ほど明暗を平らにします。

エッジ



エッジタブは画像の細部およびエッジを滑らかにする効果を与えます。

アクセント

エッジを滑らかにする度合いをコントロールします。高い値ほどエッジに丸みを帯びた滑らかな印象を与えます。

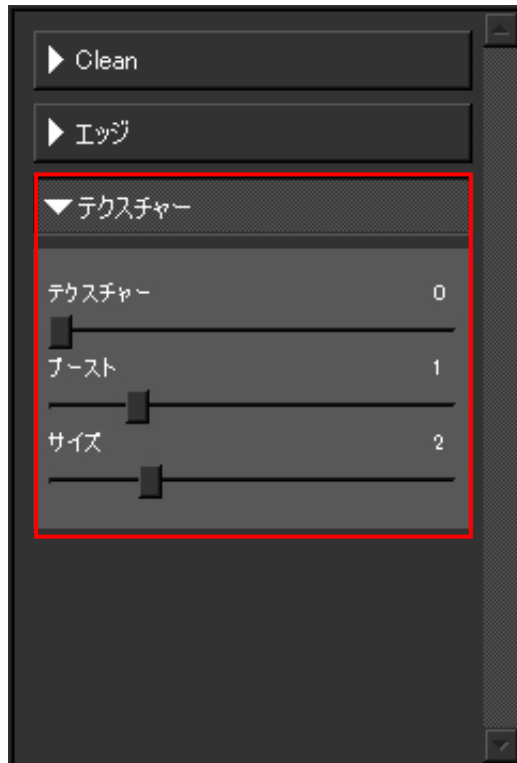
半径

エッジ処理のサイズを示します。高い値ほど滑らかな太いエッジを与えます。

シャープ

エッジの鋭さを示します。高い値ほどコントラストが高くよりはっきりとしたエッジを与えます。

テクスチャー



テクスチャータブは **Clean** および **エッジ** においてオリジナル画像における特徴を上乗せする効果を与えます。ここにはより自然な仕上がりにするために役立つツールがいくつか用意されています。

テクスチャー

元の画像における特徴をどの程度残すかの度合いを示します。

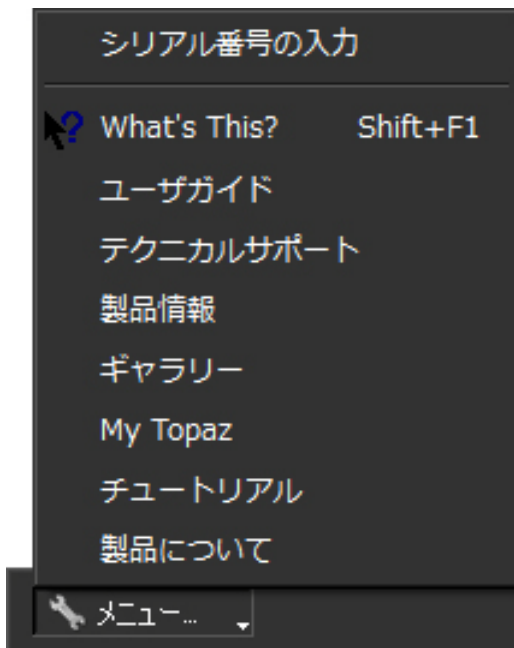
ブースト

印象の強い質感を保持しつつ細かな特徴を強調します。この値を 1 未満にすると強調する度合いが減少します。

サイズ

画像があらかじめ持っている特長的な質感を考慮して画像サイズを調節します。高い値ほど元の画像の質感をより細部まで保持します。

メニュー



フィルタウインドウの右下にある**メニュー**ボタンより Topaz Clean のメニューにアクセスできます。

シリアル番号の入力ボタンはライセンスキーの入力に使用します。ライセンスキーをすでに入力済みであれば、このボタンを無視してもかまいません。

What's This?を選択すると、次に Topaz Clean の画面上の項目をクリックした時にポップアップで説明が表示されます。

ユーザガイドを選択すると、このユーザーズガイドを開きます。

テクニカルサポートを選択すると、お使いの Web ブラウザで Topaz のサポートページを開きます。

製品情報を選択すると、Topaz Clean の製品情報ページを開きます。最新バージョンのチェックや他の製品についての情報を参照することができます。

ギャラリーを選択すると、ギャラリーページを開きます。他の Clean ユーザの投稿作品を見たり、あなた自身の作品を投稿することができます。

My Topaz...を選択すると、ユーザ登録制のフォーラムページを開きます。プラグインについてのディスカッションに参加したり、トラブルシューティングを参照することができます。

チュートリアルを選択すると、ビデオチュートリアル（使用例）や現在あなたが表示している画像に対する提案が得られる Topaz Clean のホームページにリンクします。

製品についてを選択すると、お使いの Topaz Clean のバージョン情報を表示します。

ショートカットキー

作業効率アップのため **Topaz Clean** ではいくつかのショートカットキー が使用できます。以下のキーは全工程にて使用可能です。

SPACEBAR	オリジナル画像の確認
CTRL-1	オリジナル画像に切り換える
CTRL-2	プレビュー画像に切り換える
CTRL-R	現在作業中のタブのリセット
CTRL-ALT-R	すべてリセット
CTRL-0	画像サイズを画面にフィット
CTRL-ALT-0	画像の 100%表示
+ or CTRL-+	拡大
- or CTRL- -	縮小
CTRL-C	Clean タブの最小化／復元
CTRL-E	エッジタブの最小化／復元
CTRL-T	テクスチャータブの最小化／復元

パラメータのスライダー（つまみ）にフォーカスがあれば（たいていはクリックによる）、値変更のため以下のキーが使用可能です。

←、↑	0.01 ごと減少
→、↓	0.01 ごと増加
Page up	0.1 ごと減少
Page down	0.1 ごと増加
Home	最小に設定
End	最大に設定

最後にプリセットウインドウにフォーカスがあるとき、プリセットを選択するために↑、↓キーが使用可能です。

Topaz Clean 3 の使用

いくつかのビデオチュートリアルや修正例が NIXUS のホームページに掲載されています。

<http://www.nixus.jp>

その他、ご質問やご提案、コメントなどございましたら<http://www.club-nixus.jp> までお越しください。
